

inyección ixekizumab TALTZ-, solución de Eli Lilly
and Company

[Ver Todas las secciones](#)

- + **CLAVES DEL información de prescripción**
- + **Información completa: CONTENIDO ***
- + **1 INDICACIONES Y USO**
- + **2 DOSIFICACIÓN Y ADMINISTRACIÓN**
- + **3 FORMAS FARMACÉUTICAS Y CONCENTRACIONES**
- + **4 CONTRAINDICACIONES**
- + **5 ADVERTENCIAS Y PRECAUCIONES**
- + **6 REACCIONES ADVERSAS**
- + **7 Interacciones con otros medicamentos**
- + **8 USO EN POBLACIONES ESPECÍFICAS**
- + **10 SOBREDOSIS**
- + **11 DESCRIPCIÓN**
- + **12 FARMACOLOGÍA CLÍNICA**
- + **13 TOXICOLOGÍA NO CLÍNICA**
- + **14 ESTUDIOS CLÍNICOS**
- + **16 / ALMACENAMIENTO Y MANIPULACIÓN**
- + **17 INFORMACIÓN DE ASESORAMIENTO PARA EL PACIENTE**
- + **Guía del Medicamento**
- **INSTRUCCIONES DE USO**

INSTRUCCIONES DE USO

**TALTZ® (tol (t) s) (ixekizumab) de
inyección, para uso subcutáneo**

autoinyector



Antes de utilizar el autoinyector TALTZ, leer y seguir cuidadosamente todas las instrucciones paso a paso.

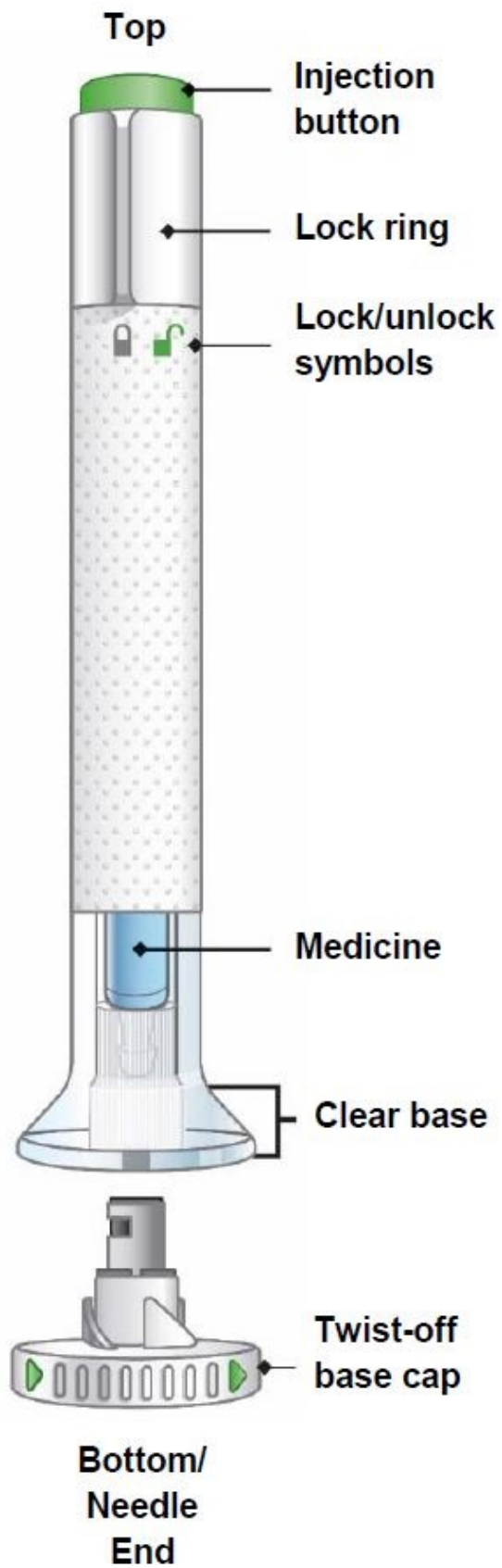
Información importante:

- Su profesional médico o enfermera debe mostrar cómo preparar e inyectar TALTZ usando el autoinyector. **No haga** inyectarse a sí mismo o a otra persona hasta que haya sido demostrado cómo inyectar TALTZ.
- Usted y su médico debe leer estas instrucciones de uso antes de usar TALTZ y cada vez que renueve su receta. Mantenga las instrucciones de uso y se refieren a ellos como sea necesario.
- Cada autoinyector TALTZ contiene 1 dosis de TALTZ. **El autoinyector es para su uso una sola vez.**
- El autoinyector contiene piezas de vidrio. Manejar con cuidado autoinyector. Si deja caer sobre una superficie dura, no lo use. Use un nuevo autoinyector TALTZ para su inyección.
- Su médico puede ayudarle a decidir en qué lugar del cuerpo para inyectarse su dosis. **No haga** dar una inyección en un área de la piel que es sensible, magullada, rojo o dura, o en un área de piel que se ve afectada por la psoriasis. Leer el “[Elija el sitio de inyección](#)” la sección de estas instrucciones para ayudarle a elegir qué área puede funcionar mejor para usted.
- Si tiene problemas de visión o audición, **no haga** utilizar TALTZ autoinyector sin la ayuda de un cuidador.
-

INSTRUCCIONES DE USO

Antes de utilizar el autoinyector TALTZ, leer y seguir cuidadosamente todas las instrucciones paso a paso.

Partes de la autoinyector TALTZ



1 Prepararse

1a

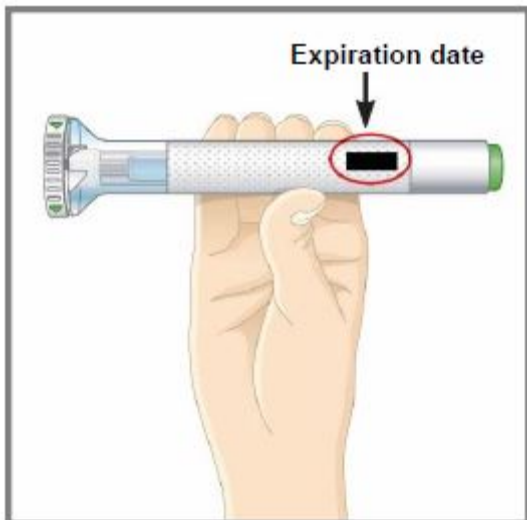
- **Tome el autoinyector TALTZ de la nevera.**
- Retire el autoinyector del paquete. Ponga el paquete original con cualquier autoinyectores sin usar de nuevo en el refrigerador.
- Deje la tapa de base sucesivamente hasta que esté listo para inyectar.
- **Espere 30 minutos** dejar que el autoinyector caliente a temperatura ambiente antes de usarlo.
- **No haga** microondas el autoinyector, correr agua caliente sobre ella, ni lo deje en la luz solar directa.
- **No haga** agitar el autoinyector.



1b Reunir los materiales necesarios para su inyección:

- 1 toallita de alcohol
- bola 1 de algodón o una gasa
- 1 Envase de los sostenidos disposición. Ver “**Deseche el autoinyector usado.**”

1c



Inspeccionar el autoinyector.

- Asegúrese de que el nombre **TALTZ** aparece en la etiqueta.
- El interior de la medicina debe ser clara. Su color puede ser incoloro a ligeramente amarillo.

No haga utilizar el autoinyector, y desechar según lo indique su médico o farmacéutico si:

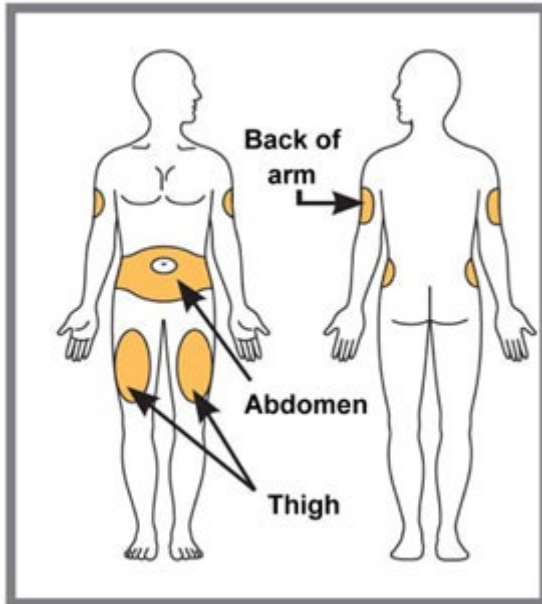
- la fecha de caducidad impresa en la etiqueta ha pasado.
- se ve dañada.
- la medicina es congelado.

- el medicamento está turbia, descolorida o tiene partículas pequeñas. El medicamento debe ser transparente e incoloro a ligeramente amarillo.

•

1d Lávese las manos con agua y jabón antes de que se inyecte TALTZ.

1e



Elija el sitio de inyección.

Es posible inyectar en el área del estómago (abdomen) o en su muslo o en la parte posterior de su brazo. Para inyectar en el brazo, se necesita alguien que le ayude.

No haga dar una inyección en áreas donde la piel es sensible, magullada, rojo o dura, o en un área de piel que se ve afectada por la psoriasis.

No haga inyectar dentro de 1 pulgada de la (ombigo) ombligo.

Altere sus sitios de inyección.

- **No haga** inyectar en el mismo lugar cada vez. Por ejemplo, si su última inyección fue en su muslo izquierdo, la siguiente inyección debería estar en su muslo derecho, el abdomen o la parte posterior de cada brazo.
- Hable con su médico acerca de en qué parte de su cuerpo para inyectar mejor TALTZ.

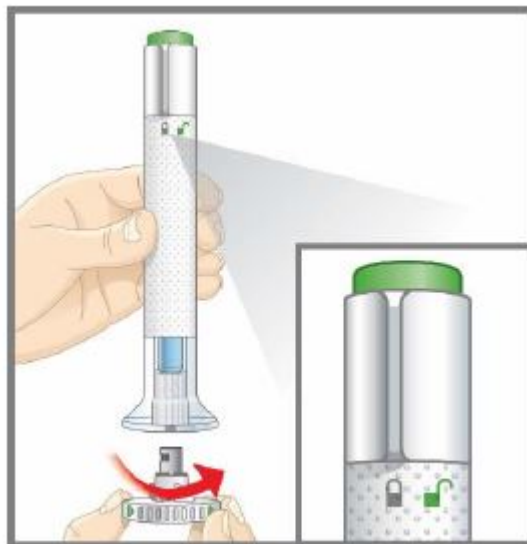
•

1f Preparar la piel. Limpiar su zona de inyección con un algodón con alcohol. Dejar que el sitio de la inyección seca antes de que se inyecte TALTZ.

2

inyectar TALTZ

2a



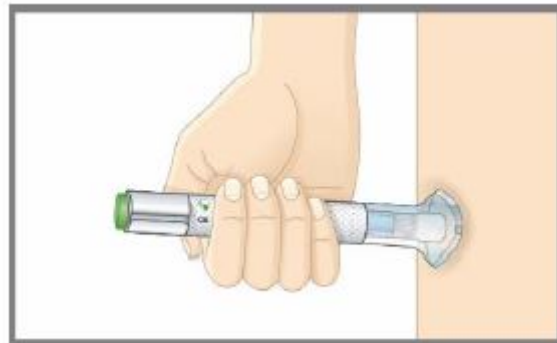
Asegúrese de que el anillo de bloqueo está en la posición de bloqueo.

- Deje la tapa de base sucesivamente hasta que esté listo para inyectar.
- **No haga h** touc la aguja.

Desenrosque la tapa de base en la dirección de las flechas.

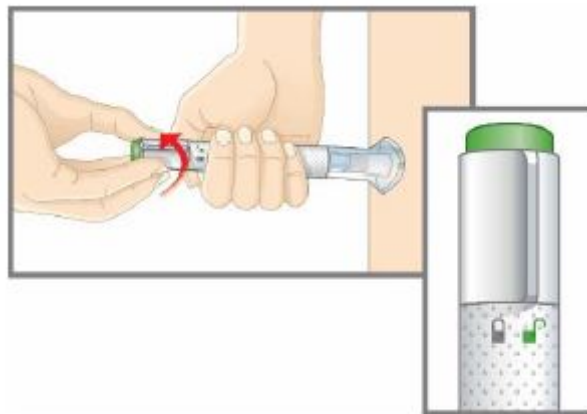
- Tira la tapa de base a la basura. Usted no tendrá que poner la tapa de base de nuevo. Si lo hace, podría dañar la aguja o pegarse a sí mismo por accidente.

2b



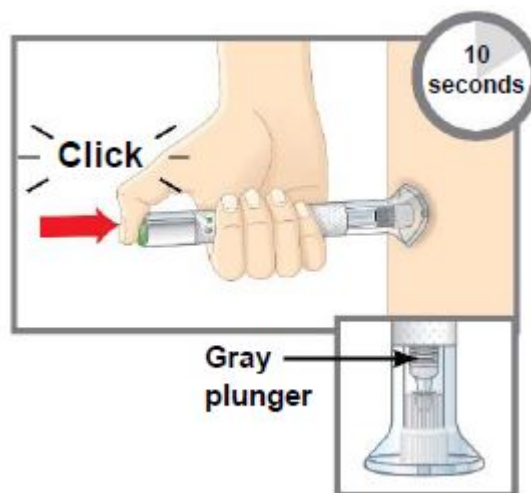
Coloque la base plana y limpia y firmemente contra la piel en el sitio de inyección.

2c



Mientras sujeta la base clara en contra de su piel, gire el anillo de bloqueo a la posición de desbloqueo. Yo u Ahora estamos listos para inyectar.

2d



Presione el botón de inyección verde. Ther e será un fuerte chasquido.

- **Mantenga sujeta la base clara Mly abeto contra su piel.**

- Se escuchará un **segundo clic en**

unos 10 segundos después de la primera. **El segundo clic le dice que su inyección es complet**

mi.

- Verá el émbolo gris en la parte superior de la base transparente.

Retire el autoinyector de su piel.

- Presionar una bola de algodón o gasa sobre el sitio de la inyección. **No haga frote** el sitio de la inyección, ya que esto puede causar moretones. Usted puede tener un ligero sangrado.

Esto es normal.

No haga poner la tapa de base de nuevo en el autoinyector.

3 Disponer de (tirar) el autoinyector usado.

3a



- Coloque el autoinyector TALTZ usada en un contenedor para desechar objetos cortantes aprobado por la FDA de inmediato después de su uso. **No haga tirar (desechar) el autoinyector TALTZ en la basura doméstica.**
- Si no tiene un recipiente para desechar objetos cortantes aprobado por la FDA, es posible usar un recipiente hogar que es:
 - hecho de un plástico de alta resistencia,
 - puede ser cerrado con una apretada o tapa resistente a los pinchazos, sin objetos punzantes poder salir,
 - en posición vertical y estable durante el uso,
 - resistente a las fugas, y
 - debidamente etiquetado para advertir de residuos peligrosos en el interior del contenedor.
- Cuando el contenedor para desechar objetos cortantes está casi lleno, tendrá que seguir sus normas de la comunidad de la manera correcta para disponer de su contenedor para desechar objetos cortantes. Puede haber leyes estatales o locales sobre cómo debe desechar agujas y jeringas. Para obtener más información acerca de la eliminación segura de agujas, y para obtener información específica acerca de la eliminación de objetos punzantes en el estado en que vive, vaya a la página web de la FDA en: <http://www.fda.gov/safesharpsdisposal>
- **No haga reciclar su contenedor de eliminación de objetos punzantes utilizados.**
-

Las preguntas más frecuentes y respuestas.

Q. Lo que si veo burbujas en el autoinyector TALTZ?

A. Es normal que tenga burbujas de aire en el autoinyector.

Q. Qué pasa si hay una gota de líquido en la punta de la aguja cuando quito la tapa de base?

A. Está bien para ver una gota de líquido en la punta de la aguja.

Q. ¿Qué pasa si Abrí el autoinyector y presionó el botón de inyección verde antes de que yo torcido de la tapa de base?

A. No retire la tapa de la base. Deseche el autoinyector y obtener una nueva.

Q. ¿Es necesario que mantenga presionado el botón de inyección hasta que la inyección se ha completado?

A. No es necesario para mantener el botón de inyección, pero puede ayudar a mantener el autoinyector constante y firme en contra de su piel.

Q. ¿Qué pasa si la aguja no se retractó después de mi inyección o no estoy seguro de que la autoinyector trabajó de la manera correcta?

A. No toque la aguja o reemplazar el tapón base. Almacenar el autoinyector en un lugar seguro (por ejemplo, una recipiente hogar como se describe en “**Eliminar el autoinyector utilizado.**”) para evitar un pinchazo accidental y ponerse en contacto con Lilly (1-800-545-5979) para obtener instrucciones sobre cómo devolver el autoinyector.

Q. Lo que si me entero de más de 2 clics durante la inyección? He llegado hasta mi dosis completa?

A. Es posible que escuche un suave clic justo antes del segundo clic en voz alta. Este es el funcionamiento normal de el autoinyector. No retire el autoinyector de su piel hasta que escuche el segundo clic en voz alta.

Q. ¿Cómo puedo saber si mi inyección se ha completado?

A. Después de pulsar el botón de inyección verde, escuchará 2 clics ruidosos. El segundo clic indica que su inyección se ha completado. También verá el émbolo gris en la parte superior de la base transparente.

Si tiene más preguntas acerca de cómo utilizar el autoinyector TALTZ:

- Llame a su proveedor de atención médica
- Lilly llamar al 1-800-545-5979 (1-800-Lilly-Rx)



- Visita www.taltz.com